

Уважаемые коллеги!

В связи с распространением «Обращения к сотрудникам ботанических учреждений России от лаборатории Флоры и растительных ресурсов ПАБСИ КНЦ РАН», в котором заведующая лабораторией, д.б.н., проф. Н.А.Константинова, просит «о помощи в предотвращении разрушения лаборатории и гербария» Ученый совет ПАБСИ хотел бы предостеречь Вас от скоропалительных выводов и дальнейшего распространения ложных слухов в отношении реконструкций, происходящих в ПАБСИ в соответствии с замечаниями, сделанными во время комплексной проверки института в 2013 г. Так как своими эмоциональными выступлениями, построенными на недостоверных и просто выдуманных фактах, Н.А.Константинова сознательно вводит в заблуждение научное сообщество, Ученый совет считает необходимым дать в связи с этим официальные разъяснения.

Претензии Н.А.Константиновой и коллектива руководимой ею лаборатории к решениям Ученого совета 06.02.2014 сводятся к двум позициям: 1) объединение гербарных фондов трех лабораторий - флоры и растительных ресурсов (далее – ФРР), интродукции и популяционной биологии растений ПАБСИ в единый гербарий и наделение его правами самостоятельного научного подразделения, и 2) создание новой лаборатории региональных ресурсов на базе лабораторий ФРР, интродукции и физиологии.

Недостоверность сведений, которыми оперирует Н.А.Константинова, неоднократно отмечалась в результатах многочисленных проверок деятельности дирекции, вызванных ее жалобами в различные инстанции. Такой подход Н.А.Константинова часто использует в своих критических экскурсах, хотя и не пренебрегает им в целях рекламы деятельности своей лаборатории или своей собственной деятельности.

Отдавая должное высокой научной квалификации Н.А.Константиновой, Ученый совет ПАБСИ не может разделить того радужного впечатления, которое она пытается создать (и довольно часто - небезуспешно) в отношении состояния гербария ПАБСИ и своей собственной роли в его развитии. Необходимо подчеркнуть, что еще до официальной рекомендации комиссии по комплексной проверке ПАБСИ в 2013 г. мы располагали фактами о ненадлежащем хранении и использовании гербарных фондов, в связи с чем предпринимали следующие действия.

1. 26.01.2011 г. сотрудница ФРР с.н.с. И.В.Блинова подала в дирекцию служебную записку (**приложение 1**), в которой указывалось, что в Справочном гербарии обнаружена недостача 72 вложений, в связи с чем предложила проведение повторной ревизии Гербария и выделение его в самостоятельное структурное подразделение. Для инвентаризации на работу в ПАБСИ были приглашены его бывшие сотрудники, к.б.н. А.А.Похилько и В.Н.Андреева, длительное время проработавшие в институте. В частности, А.А.Похилько до своего ухода из ПАБСИ в 2003 г. много лет непосредственно занималась гербарием сосудистых растений и внесла неоценимый вклад в его развитие. Инвентаризация проводилась с октября 2011 по апрель 2012 гг.

2. О предварительных результатах инвентаризации гербария в части аборигенных и интродуцированных сосудистых растений А.А.Похилько доложила на заседании Ученого совета 24.04.2012 г. (выписка из протокола №4 и перечень обнаруженных нарушений, **приложения 2,3**). В ходе обсуждения было указано на существование проблемы сохранности гербария при отсутствии официального регламента его использования, необходимость разработки соответствующих документов, а также целесообразность объединения имеющихся в ПАБСИ гербариев и дальнейшей интеграции с другими гербариями Мурманской области в форме создания Центра коллективного пользования. Было решено предложить местному отделению РБО более широко обсудить этот вопрос.

3. Руководствуясь этим решением, А.А.Похилько выступила с тем же докладом на рабочем совещании членов Мурманского отделения РБО и заинтересованных сотрудников ПАБСИ 18.05.2012 г. В совещании приняли участие 14 человек, в т.ч. 11 членов РБО. Несмотря на заблаговременное оповещение, лабораторию ФРР на нем представляла только одна сотрудница (к.б.н. Т.В.Демахина). На совещании были высказаны мнения о целесообразности объединения гербариев ПАБСИ в форме нового структурного подразделения и его интеграции в дальнейшем с другими гербариями Мурманской области. В принятом на совещании обращении к Ученому совету ПАБСИ было предложено учесть эти мнения при разработке соответствующего Положения (текст обращения, **приложение 4**).

4. Обращение членов РБО и других заинтересованных лиц обсуждалось на Ученом совете 31.05.2012 (выписка из протокола №5, **приложение 5**). Большинство голосов (6 против 1) было принято решение по подготовке необходимых регламентирующих документов и переговорах с другими держателями гербарных фондов Мурманской области об организации соответствующего ЦКП.

5. Несмотря на то, что на заседании Ученого совета 31.05.2012 г. Н.А.Константинова оспаривала необходимость официального регламента содержания гербарных фондов в принципе, примерно 1 месяц спустя она представила в дирекцию ПАБСИ Положение о гербарии своей лаборатории с приложением протокола лабораторного собрания, якобы состоявшегося 12.03.2010 г.

6. 21.11. и 03.12.2012 г. на имя директора ПАБСИ от зав. лабораторией популяционной биологии растений, д.б.н. И.В.Блиновой, поступили еще две служебные записки – «О гербарии сосудистых растений ПАБСИ и его кураторе» и «Об отсутствующих сборах редких видов в гербарии сосудистых растений ПАБСИ», соответственно. В них указывалось на недостатки в организации хранения и пользования гербарием, которые привели к утрате части образцов, а также критика деятельности д.б.н. Н.А.Константиновой в качестве куратора (**приложения 6,7**).

7. В связи с тем, что очередная комплексная проверка ПАБСИ Президиумом РАН была назначена февраль 2013 г. (позднее ее перенесли на апрель), руководство ПАБСИ сочло целесообразным принять решение о реконструкции гербарных фондов после получения рекомендаций со стороны проверяющей комиссии. Согласно Акту комплексной проверки, *«...предлагается Ученому совету и руководству Института рассмотреть вопрос о создании объединенного гербария, повышения его статуса до уровня лаборатории или отдела, назначения квалифицированного руководителя и разработки регламента его работы»* (выписка из Акта, **приложение 8**). Эта рекомендация была подтверждена **Постановлением Бюро ОБН РАН от 14.05.2013 №75**. Официальное решение Ученого совета ПАБСИ по данному вопросу было принято на заседании 06.02.2014 г. подавляющим большинством голосов (9 – за, 2 – против, 1 – воздержался).

В результате обсуждения другого предложения комиссии по комплексной проверке *«...рекомендовать Лаборатории флоры и растительных ресурсов привести проводимые научные исследования в соответствие с утвержденным Ученым советом названием подразделения, усилив внимание к флористике сосудистых растений и исследованию растительных ресурсов»* (выписка из Акта, **приложение 8**) на том же заседании Ученого совета была поддержана идея формирования отдельной научной структуры для исследований растительных ресурсов региона. Она возникла в связи с тем, что в результате 20-летнего руководства Н.А.Константиновой лабораторией ФРР исследования сосудистых растений, представляющих основу ресурсной базы Мурманской области, явно сократились, а после вынужденного ухода из лаборатории А.А.Похилько, которая руководила соответствующей ресурсной темой, эта тема была свернута и до

настоящего времени более не заявлялась. Кроме того, целесообразность организации самостоятельной структуры на основе трех лабораторий определялась необходимостью участия в ней различных специалистов – флористов, интродукторов и физиологов.

Ученый совет считает необходимым обратить внимание на недостоверность следующих сведений, содержащихся в «Обращении к сотрудникам ботанических учреждений».

- В 2012 г. в ходе длительного обсуждения материалов по гербарным фондам ПАБСИ Ученый совет неоднократно обращал внимание Н.А.Константиновой на проблемы, связанные с их сохранностью. То, что этим замечаниям не была придана форма административного взыскания, является безусловным упущением администрации ПАБСИ.

- Н.А.Константинова была ознакомлена с Актом комиссии по комплексной проверке вместе с другими научными работниками ПАБСИ на расширенном заседании Ученого совета 27.04.2013 г., причем пыталась вслух комментировать замечания, содержащиеся в Акте. Поэтому ее ссылка на собственную неинформированность по меньшей мере, несостоятельна.

- Во время заседания Ученого совета 6 февраля неоднократно поднимался вопрос о том, почему в результате приобретения статуса самостоятельной структуры и гербарий, и лаборатория ФРР неминуемо снизит эффективность своей деятельности, однако вразумительного ответа на него так и не последовало. «Все аргументы», о которых говорится в «Обращении», сводились к тому, что в случае выделения гербария сотрудники лаборатории ФРР не будут идейно заинтересованы в его пополнении, а материальное стимулирование не предвидится. Получается, что, пока гербарий находился в составе лаборатории ФРР, в основе коллекторского подвижничества ее сотрудников, о котором так эмоционально писала Н.А.Константинова, лежало элементарное чувство собственности?

Кроме того, Ученый совет считает совершенно недопустимым содержащийся в «Обращении» оскорбительный пассаж в адрес к.б.н. А.А.Похилько - старшей сотрудницы ПАБСИ, силами которой во многом и формировался гербарий сосудистых растений. Именно она обратила внимание на неправильное оформление этикеток (замечания в ее отчете по инвентаризации, п.16). Ученый совет требует от Н.А.Константиновой принесения ей официальных извинений.

Решение дирекции об опечатывании гербария сосудистых растений было вынужденным, т.к. оно было вызвано озвученным во время заседания 06.02.2014 г. парадоксальным мнением одного из участников собрания о якобы существующих правах собственности сотрудников лаборатории ФРР в отношении собранных ими гербарных образцов, если со времени сборов прошло более 3 лет. Будучи одобрительно воспринятым другими сотрудниками ФРР, это мнение прозвучало как прямая угроза, тем более что ранее в этой лаборатории прецеденты (уничтожение части гербария сосудистых в 1960-х ушедшей на пенсию сотрудницей и хищение части гербария лишайников сотрудником, перешедшим на работу в другой институт в начале 2000-х гг.) уже имели место. Печати будут сняты до 17.02.2014 - в срок, необходимый для передачи этой части гербария по акту новоназначенному и.о. заведующего Гербарием. Научная работа лаборатории ФРР за это время никак не может пострадать, поскольку из двух сотрудниц, работающих с гербарием сосудистых, одна находится в отпуске по уходу за ребенком, а вторая использует выделенную часть гербария, хранящуюся в ее личном кабинете. Эта часть комиссией не опечатывалась.

В заключение необходимо отметить, что еще в предыдущем (до 2013 г.) составе Ученый совет ПАБСИ неоднократно обращал внимание на искажение фактов, их вольную интерпретацию и в целом неэтичное поведение Н.А.Константиновой в отношении руководства ПАБСИ, членов Ученого совета и сотрудников, не входящих в состав ее лаборатории (выписка из протокола №14 от 07.12.2012, приложение 9). К сожалению,

лаборатории (выписка из протокола №14 от 07.12.2012, приложение 9). К сожалению, несмотря на то, что в настоящее время ее поведение осуждается подавляющим большинством членов научного коллектива ПАБСИ, Н.А.Константинова по-прежнему не делает в связи с этим никаких выводов.

Ученый совет ПАБСИ заверяет всех заинтересованных членов ботанического сообщества России, что ни одно из принятых им решений не было необдуманным. Подтверждением их конструктивности является высокая оценка деятельности ПАБСИ комиссией РАН по комплексной проверке 21-27.04.2013. Происходящая в ПАБСИ реконструкция научных подразделений направлена на повышение эффективности его деятельности и выполнение рекомендаций этой комиссии.

11.02.2014

Председатель Ученого совета ПАБСИ КНЦ РАН,
чл.-корр. РАН



В.К.Жиров

Секретарь,
к.б.н.



С.А.Салтыкова

Приложение 1

Директору ПАБСИ Жирову В. К.
от с.н.с. Блиновой И.В.

Служебная записка

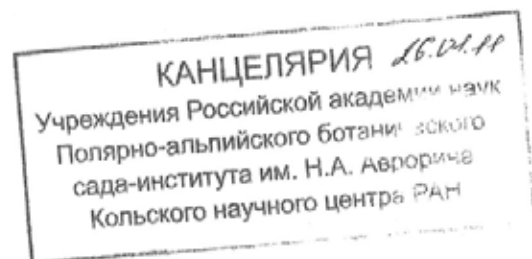
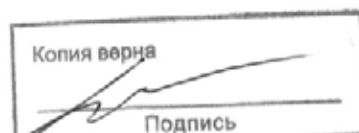
Считаю своим долгом сообщить, что по результатам инвентаризации 2011 г. в Справочном гербарии сосудистых растений выявлена недостача 72 гербарных вложений (виды разных семейств).

По результатам последней инвентаризации 2005 г. в Справочном гербарии находилось 707 вложений.

Хотелось бы обратить Ваше внимание на то, что Гербарий сосудистых растений является по сути дела «открытым». Отсутствие специального режима пользования гербарием и сотрудников, которые бы контролировали и вели учет за вложениями, приводит к уничтожению результатов работы, которую проводили сотрудники лаборатории флоры в течение десятков лет. В настоящее время возможна потеря не только справочного, но и основного коллекционного материала.

Для сохранения основных материалов Гербария сосудистых растений положительным явилось бы выделение его в самостоятельную структуру, такую как Музей, или библиотека. Желательно провести повторную ревизию всего материала, присвоить порядковые номера вложениям и выдавать их в пользование по записям регистрации. Для успешного проведения такой работы необходим специалист-куратор и лаборант.

С.н.с. И. Блинова



ПРИЛОЖЕНИЕ 2

**Выписка из протокола № 4
заседания Ученого совета
ФГБУН Полярно-альпийского ботанического сада-института им. Н.А.Аврорина
Кольского научного центра РАН
от 24.04.2012 г.**

Присутствовали:

председатель Ученого совета ПАБСИ: чл.-корр. РАН Жиров В.К.

секретарь: к.б.н. Гонтарь О.Б.,

члены Ученого совета ПАБСИ: к.б.н. Иванова Л.А., д.б.н.

Кашулина Г.М., д.б.н. Костюк В.И., к.б.н. Полоскова Е.Ю.

Приглашенные сотрудники ПАБСИ: д.б.н. Блинова И.В.,

к.б.н. Вильнет А.А., к.б.н. Похилько А.А., асп. Иноземцева М.О.

3. СЛУШАЛИ: А.А.Похилько о предварительных результатах инвентаризации гербария ПАБСИ.

Вопросы, обсуждение и предложения: в ходе обсуждения доклада А.А.Похилько было высказаны мнения: 1) о существовании проблемы сохранения гербария как интеллектуальной собственности при отсутствии официально установленного регламента его содержания и использования, в т.ч. представителями сторонних организаций (О.Б.Гонтарь, Г.М.Кашулина, Л.А.Иванова); 2) об отсутствии документов, определяющих статус куратора гербария, его права, обязанности и ответственность (В.К.Жиров, Е.Ю.Полоскова); 3) о целесообразности развития интеграции имеющихся в ПАБСИ гербарных фондов с гербариями других учреждений Мурманской области с целью создания соответствующего Центра коллективного пользования и получения дополнительных средств на его обеспечение (В.К.Жиров).

ПОСТАНОВИЛИ: 1) поручить зам. директора по научной работе Е.Ю.Полосковой организовать разработку Положения о Коллекционных фондах ПАБСИ, включающего регламент пользования гербарием в течение 1 месяца. Положение представить на рассмотрение Ученого совета.

Голосование: единогласно.

2) предложить Мурманскому областному отделению Русского ботанического общества обсудить идею создания регионального центра коллективного пользования гербарными фондами и общие принципы их сохранения и развития.

Голосование: единогласно.

3) выразить благодарность А.А.Похилько и В.Н.Андреевой за проделанную работу по инвентаризации гербария сосудистых растений и интродуцентов ПАБСИ.

Голосование: единогласно.

Председатель Ученого совета
ПАБСИ

подпись

В.К.Жиров

Ученый секретарь ПАБСИ

подпись

О.Б.Гонтарь

ВЕРНО:

И.о. Ученого секретаря
ПАБСИ

Копия верна
Подпись

С.А.Салтыкова

ПРИЛОЖЕНИЕ 3

Предварительные итоги инвентаризации гербарных фондов Полярно-альпийского ботанического сада-института

При инвентаризации гербария сосудистых растений были обнаружены следующие недостатки

1. Отсутствуют основные гербарные листы *Pyrola norvegica* – 5 с полуострова Рыбачий и 1 из Хибин. В результате пришлось дублиеты переместить в основной.
2. Основной гербарий *Oberna uniflora* перепутан с дублиетами
3. *Scleranthus annuus* остался только один гербарный лист – дублет, основного гербарного листа нет.
4. У гербарного образца *Aconitum septentrionale* (сборы А.А.Скиткиной, Л.Н.Филипповой 25.07. 1970 г. Турий мыс) нет верхушки.
5. *Ranunculus gmelinii* 4 гербарных листа находились среди *Ranunculus glabriusculus*. В *Ranunculus nivalis* перепутаны основной гербарий и дублиеты. У *Ranunculus sulphureus* оборвано несколько цветков.
6. *Cotoneaster cinnabarinus*, *Cotoneaster antoninae* (26 гербарных листов), сборы с Терского берега находился в комнате Т.Демахиной на 2-ом этаже. Перемешаны дублиеты с основными экземплярами, на этикетках сделаны пометки «А.С.» 2008, что свидетельствует о том, что работал специалист, не умеющий правильно обращаться с гербарными образцами.
7. *Carex salina* – гербарный образец И.П. Бреслиной 1984 года, нет основного образца, остался дублет.
8. Сем. Agaceae, *Calla palustris* – в дублиетах нет одного образца (пустая рубашка гербарного листа нет).
9. Сем. Juncaceae, *Juncus arcticus*- отсутствует один экземпляр среди дублиетов, *Juncus arcticus x filiformis* – нет одного экземпляра
10. Сем. Salicaceae, *Salix pyrolifolia* – нет 2 г. л. сборов И. П. Бреслиной из Варзуги.
11. Из основного и дублиетного фондов в 2010 году А. Кравченко взяты в РТЛ 31 гербарный лист 21 вида, в том числе почему-то 5 гербарных листов *Utricularia intermedia*, хотя в ячейке, где расположены виды этого рода, была записка, что взято 8 гербарных листов выше упомянутого вида.
12. М.Кожиным самостоятельно в 2010 году взяты 65 гербарных листов сосудистых растений, причем сборы 1932-1980 гг., почему-то не по одному экземпляру почти всех видов, некоторых с нашей точки зрения довольно большое количество. Например, *Carex rariflora* 15 гербарных образцов.
13. У более 100 гербарных листов различных видов почему-то оторваны этикетки и частично написаны новые черновые (2-ой этаж, кабинет В.А.Костиной).
14. *Hammarbia paludosa* – сборы В.Петрова, К.Кобякова 2005 года на оз.Канозеро: есть черновая этикетка, сам гербарный образец отсутствует.
15. В справочном гербарии отсутствует 38 г. л. следующих видов *Hierochloe alpina*, *Agrostis pratensis*, *Poa annua*, *Bromopsis inermis*, *Carex paleacea*, *Listera cordata*, *Salix arbuscula*, *Salix caprea*, *Salix herbacea*, *Salix myrtilloides*, *Salix reticulata*, *Salix nummularia*, *Betula callosa*, *Betula pendula*, *Alnus kolaensis*, *Nymphaea candida*, *Nymphaea tetragona*, *Trollius europaeus*, *Ranunculus acris*, *Ranunculus auricomus*, *Ranunculus flammula*, *Ranunculus monophyllus*, *Ranunculus pygmaeus*, *Geum rivale*, *Dryas octopetala*, *Dryas punctata*, *Alchemilla alpina*, *Alchemilla kolaensis*, *Amoria montana*, *Geranium sylvaticum*, *Pyrola rotundifolia*, *Arctous alpina*, *Oxycoccus microcarpus*, *Limosella aquatica*, *Valeriana sambucifolia*, *Solidago lapponica*, *Leucanthemum vulgare*. Переопределены *Carex aquatilis*, *Carex cespitosa*, *Carex muricata*, *Thalictrum simplex*.

- Salix arctica*, *Alchemilla alpina*, *Alchemilla kolaensis*, *Limosella aquatica* – виды Красной книги Мурманской области, в гербарии их несколько образцов.
16. В протологе *Hippuris melanocarpa* N.Sem. значится, что голотип указанного вида хранится в гербарии Ботанического института (г. Ленинград), изотип в гербарии Полярно-альпийского ботанического сада (г. Кировск), но этого образца в нашем гербарии нет на сегодняшний день. Когда исчез и кто взял, вопрос остается открытым. То же самое можно сказать и о изотипе *Atriplex lapponica*.
 17. Гербарные образцы *Viola epipsila* лежат в *Viola palustris* (сборы Е.Г.Чернова и др. 30.07.1946 г.).
 18. У *Viola tricolor* (дублет 543) сорвано 3 цветка, что очень заметно на гербарном листе, цветки сорваны и у ряда образцов основного гербария.
 19. *Cassiope tetragona* – основной и дублиты лежат вперемежку. Среди них обнаружен один гербарный лист *Luzula spicata* (сборы Е.И.Штейнберг 6.08.1932 г.)
 20. Дублиты *Salix lapponum* (94 г. л.) положены за гибридами. Один гербарный лист *Salix myrtilloides* оказался в совершенно другом шкафу в *Salix glauca*. Дублиты *Salix kolaensis* располагались в *Salix myrsinites* – *Salix myrsinifolia*.
 21. У двух образцов *Gastrolychnis apetala* сорваны коробочки.
 22. Два основных гербарных листа *Trollius europaeus* положены в дублиты.
 23. Один гербарный экземпляр *Stellaria fennica* положен в совершенно другое семейство и род – *Ranunculus*.
 24. Один гербарный лист *Thalictrum kemense* положен в *Thalictrum rariflorum*.
 25. 5 гербарных листов *Thymus subarcticus* лежат в *Mentha*. В роде *Mentha* не выделены дублиты. *Symphytum officinale* (сем. Brassicaceae) лежит в сем. Lamiaceae.
 26. В дублиты *Veronica alpina* положены дублиты *Veronica fruticans*.
 27. Гербарий редких растений в количестве 10 гербарных листов находился в кабинете В.А.Костиной, в том числе 2 г. л. из основного (*Paonia anomala*, *Cypripedium calceolus*, 6 г. л. дублетного (*Castilleja lapponica*, *Nymphaea candida*, *Dactylorhiza maculata*, *Listera cordata*, *Hedysarum alpinum*, *Papaver lapponicum*), 1 г.л. (*Saxifraga oppositifolia*) из рассылочного, 1г. л. (*Arnica fennocandica*) с питомника.
 28. В гербарии нарушен порядок расположения видов в роде *Carex*, а в видах дублетов и основного. *Carex recta* на сегодняшний день осталось всего 3 гербарных листа, по картотеке было 4 основных и 2 дублета. Исчезло 3 гербарных листа.
 29. В шкафу БШ2-21, ячейка 326 перепутано сем. Juncaginaceae с сем. Agaceae – полный беспорядок.
 30. Сем. Polygonaceae, *Rumex* – все перепутано, в одном виде лежат гербарные листы другого и т. п. В пачке *Polygonum viviparum* лежат 4 дублета *Deschampsia alpina* (Poaceae) .
 31. Многие коллекции одного и того же коллектора разобщены, причем основные экземпляры инсерированы в фонды, дублиты без этикеток и во многих случаях без каких-либо пометок находились на втором этаже в кабинетах Т. Демахиной и В.А. Костиной. В итоге пришлось по номерам, дневникам восстанавливать и писать чистовые этикетки. Например, *Antennaria dioica* –основного гербарного листа нет, но 2 дублета этого номера есть.
 32. Коллекции, собранные Т.Г.Тамберг, П.М.Медведевым, Н.А.Аврориным, хранятся в разных городах: часть находится в Кировске, часть в Апатитах.
 33. В Апатитах находится неоформленный гербарий с п-ва Рыбачий, Западной Лицы. Терского берега, Ковдора, Кировска, Алакуртти (сборы М.Н.Костоломова - 495 образцов, Л.А.Казакова - 8, Г.Н.Андреева.- 15, А.Ю.Лихачева - 1). Необходимо восстановить местонахождения растений Мурманской области в сборах М.Н.Костоломова, поскольку есть интересные находки, которые нельзя потерять, в частности *Calla palustris*, *Salix triandra* и др.

ВЫПИСКА ВЕРНА:

И.о. ученого секретаря

С.А.Салтыкова



18 мая 2012 г. состоялось рабочее совещание сотрудников Полярно-альпийского ботанического сада-института Кольского научного центра РАН и региональных ВУЗов, работающих с гербариями и другими коллекционными фондами, с участием представителя администрации ПАБСИ. На совещании обсуждались современное состояние гербария ПАБСИ, проблемы его сохранения и перспективы развития, а также целесообразность и возможности интеграции гербарных фондов на региональном уровне.

О состоянии гербария сосудистых растений ПАБСИ по результатам его ревизии доложила к.б.н. А.А.Похилько, охарактеризовав его структуру и отметив недостатки, связанные с неверной маркировкой и утратой части образцов. По мнению докладчика, эти недостатки обусловлены отсутствием официально принятого регламента хранения гербария и работы с ним. В ходе ревизии выяснилось, что в ПАБСИ до сих пор юридически не определены лица, ответственные за хранение и эксплуатацию гербарных фондов, их права и обязанности.

Принимая во внимание высокую значимость гербария, как важнейшей для ботанической науки формы интеллектуальной собственности, участники совещания единогласно поддержали следующие мнения:

- о необходимости срочно разработать и принять Положение о гербарии ПАБСИ, включающее регламент его хранения и использования, права и обязанности лица, ответственного за гербарий в целом и кураторов по его разделам (А.А.Похилько);
- о целесообразности создания, по опыту БИН РАН, единого гербария ПАБСИ в качестве самостоятельного структурного подразделения (Л.М.Лукьянова);
- о целесообразности интеграции гербарных коллекций на региональном уровне, включая, в частности, гербарии ПАБСИ, МГТУ, МГТУ и КФПетрГУ, в форме центра коллективного пользования (Е.Ю.Полоскова);
- о перспективности использования современных информационных технологий в целях повышения эффективности деятельности ЦКП (М.Ю.Меньшакова, М.О.Иноземцева).

В связи с вышеизложенным просим рассмотреть эти мнения в качестве предложений для разрабатываемого в настоящее время Положения о гербарии ПАБСИ на Ученом Совете ПАБСИ.

18.05.2012

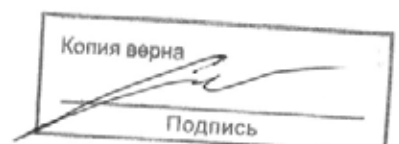
к.б.н., член РБО	<i>подпись</i>	Виравчева Л.Л.
к.б.н., член РБО	<i>подпись</i>	Гонтарь О.Б.
к.б.н., член РБО	<i>подпись</i>	Демахина Т.В.
к.б.н., член РБО	<i>подпись</i>	Иванова Л.А.
	<i>подпись</i>	Иноземцева М.О.
к.б.н., член РБО	<i>подпись</i>	Казаков Л.А.
к.б.н., член РБО	<i>подпись</i>	Литвинова С.В.
к.б.н., член РБО	<i>подпись</i>	Лукьянова Л.М.
к.б.н., член РБО	<i>подпись</i>	Меньшакова М.Ю.
к.б.н., член РБО	<i>подпись</i>	Рак Н.С.
к.б.н., член РБО	<i>подпись</i>	Похилько А.А.
к.б.н.	<i>подпись</i>	Полоскова Е.Ю.
	<i>подпись</i>	Тростенюк Н.Н.
к.б.н., член РБО	<i>подпись</i>	Юдин С.И.

ВЕРНО:

Секретарь



О.Б.Гонтарь



Выписка из протокола № 5
заседания Ученого совета
ФГБУН Полярно-альпийского ботанического сада-института им. Н.А.Аврорина
Кольского научного центра РАН
от 31.05.2012 г.

Присутствовали:

председатель Ученого совета чл.-корр. РАН Жиров В.К.
секретарь к.б.н. Гонтарь О.Б.,
члены Ученого совета ПАБСИ: к.б.н. Иванова Л.А., д.б.н.
Константинова Н.А., д.б.н. Костюк В.И., к.б.н. Полоскова
Е.Ю., д.б.н. Шмакова Н.Ю.

2. СЛУШАЛИ: В.К.Жирова о прошедшем рабочем совещании сотрудников ПАБСИ и представителей региональных университетов (всего 14 человек, из них 11 членов Мурманского регионального отделения РБО), использующих в своей работе гербарные фонды. На совещании были доложены предварительные итоги инвентаризации гербария ПАБСИ и обсуждались перспективы его развития, а также взаимодействия Сада с другими учреждениями, владеющими гербарными фондами. Участники совещания обратились в Ученый совет ПАБСИ с предложениями (обращение прилагается) разработать и принять соответствующие документы по хранению и использованию гербария, а также обратиться к другим держателям гербарных коллекций Мурманской области с предложением о создании унифицированной системы совместного пользования и контроля за сохранением этих фондов в форме регионального ЦКП.

Вопросы, обсуждение и предложения: в обсуждении Н.А.Константинова высказала свое мнение, что в гербарии ПАБСИ и так все хорошо, что ничего делать не надо.

ПОСТАНОВИЛИ: признать целесообразным установление правил использования гербария и функциональных обязанностей его кураторов, разработать и принять соответствующие документы, а также обратиться к другим держателям гербарных коллекций Мурманской области с предложением о создании унифицированной системы совместного пользования и контроля за сохранением этих фондов в форме регионального ЦКП.

Голосование: 6 - за, 1 (Н.А.Константинова) – против.

Председатель Ученого совета
ПАБСИ



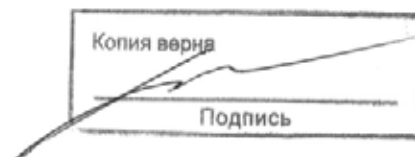
В.К.Жиров

Ученый секретарь ПАБСИ



О.Б.Гонтарь

Копия верна



Подпись

ПРИЛОЖЕНИЕ 6

КАНЦЕЛЯРИЯ 22.11.12
Федеральное государственное бюджетное учреждение науки
Полярно-альпийский ботанический сад-институт
им. Н.А. Аврорина Кольского научного центра
Российской академии наук

Директору ПАБСИ
Жирову В. К. от
зав. лаб. популяционной биологии
растений ПАБСИ Блиновой И. В.

21.11.2012

Тема: О гербарии сосудистых растений ПАБСИ и его кураторе

Служебная записка

В 2011 мною были представлены две служебных записки, касающиеся 1. недостачи гербарных вложений в Гербарии сосудистых растений ПАБСИ и необходимости установления режима работы с гербарными фондами, 2. организации единой Гербарной коллекции в качестве самостоятельного подразделения института.

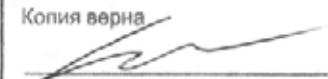
В 2011-2012 гг. сотрудниками лаборатории популяционной биологии растений А.А. Похилько и В.Н. Андреевой была проведена инвентаризация всех гербарных фондов ПАБСИ, а С.В. Асминг инвентаризация онтогенетического гербария ПАБСИ. Результаты были доложены на Ученом совете ПАБСИ, заседании Мурманского отделения РБО и представлены в годовых отчетах ПАБСИ 2011-2012 гг.

Короткая справка о *Гербарии сосудистых растений* следующая:

основан в 1939 году Н.А.Аврориным. *Первыми коллекциями* Гербария стали сборы ботаников, работавших в Мурманской области в 1930-1950 годах: М.Х. Качурина (Терский берег), О.И. Семенова-Тян-Шанского, Т.А. Некрасовой (Мончетундра и Чунатундра), А.А. Коровкина, С.С. Ганешина, Н.А. Миняева и Б.А. Мишкина (Хибины). *Основные коллекторы* – Ю.Д. Цинзерлинг, М.Х. Качурин, Л.И. Боброва, Н.А. Аврорин, О.И. Кузенева, Н.З. Семенова-Тян-Шанская, Н.И. Орлова, А.И. Пояркова, И.А. Юзепчук, М.Л. Раменская, А.А. Скиткина-Похилько, В.Н. Андреева, В.А. Костина, Р.Н. Шляков. *Коллекторы, описавшие новые таксоны* - Н.З. Семенова-Тян-Шанская, Н.И. Орлова, О.И. Кузенева, А.И. Пояркова, И.А. Юзепчук, Р.Н. Шляков. *Кураторы гербария*: 1939-1941 годы Н.Е. Кабанов, 1946-1964 годы О.И. Кузенева, 1964-1976 годы - М.Л. Раменская, 1976-1980 годы - Л.Н. Филиппова, 1980-2003 годы А.А. Похилько, 2005 (формально) - В.А. Костина, 2008-2009 (формально) – Т.В. Демахина. С 2005 г. – фактически без куратора.

Из-за того, что здание, где находился гербарий до 2004 г. было признано непригодным для эксплуатации, в 2004-2005 гг. под руководством И.В. Блиновой гербарные коллекции были перевезены в другое здание. Ею была разработана система перевозки огромной коллекции и последующего систематического расположения в новом месте, а также организация инвентаризации вложений. Раскладка сборов и подсчет выполнены Н.Р. Кирилловой, Т.В. Демахиной и Н. Б. Демидовой. В заключении И.В. Блиновой проведен контроль и регистрация результатов. На июнь 2005 г. основная гербарная коллекция включала 36 192 сбора.

В дальнейшем, в виду дефицита сотрудников, занимающихся исключительно гербарной коллекцией, ревизии подвергались отдельные части гербария. Так, в 2007 г. были подсчитаны и классифицированы по группам сборы В.А. Костиной. В результате общий

Копия верна

Подпись

объем Гербария сосудистых растений оценивался в 40 003 вложений. Ежегодно регистрировали новые смонтиро-ванные листы. Всего в 2005-2006 гг. Н. Б. Демидовой было подготовлено 1790 листов. Контроль и регистрацию изменений в гербарном потоке вела И.В. Блинова. Сотрудники по сосудистым растениям были извещены о том, чтобы любая перекладка сборов обязательно была зафиксирована.

Из-за ряда сообщений, поступивших из КФ Петрозаводского университета, о том, что ряд гербарных листов с сосудистыми растениями и являющихся собственностью ПАБСИ, в течение долгого времени никто не забирает, и они находятся без соответствующего хранения, заставил провести ревизию относительно небольшой коллекции Справочного гербария. Оказалось, что из 707 вложений 2005 г. присутствует только 635 на 2011 г., и последовательность раскладки перепутана.


В 2011-2012 гг. А.А. Похилько, курирующая коллекцию более 20 лет (1980-2003), и старейший флорист В.Н. Андреева провели новую аналитическую ревизию коллекции. В 2011-2012 гг. ими инсерировано 932 вложения из исторических сборов ПАБСИ, причем около 500 образцов были впервые определены за этот короткий срок. На ноябрь 2012 г. Гербарий сосудистых растений ПАБСИ насчитывал 39 900 вложений. Систематически коллекция охватывала 82 семейства, 595 родов и 1363 вида.

Хочется отметить, что работа этих высококвалифицированных специалистов проходила в сложных условиях. Неоднократно зав. лаборатории флоры Константинова Н.А. требовала у них отчеты и даже запрещала им работать в ряде помещений с гербарными коллекциями. Все это провоцировало конфликтную обстановку в коллективе.

Зав. лаборатории флоры Константинова Н.А. позиционирует себя куратором всех 4 гербариев ПАБСИ (сосудистые, мохообразные, лишайники и общий), а, следовательно, начальником допуска сотрудников к гербарным коллекциям, режима их работы, обмена материалов и т.д.

Действительно в российской базе данных гербариев **Index Herbariorum Rossicum**, заведующей и контактным лицом значится Константинова Н.А. Сайт "Гербарии России", являющийся частью информационной системы по биологическим ресурсам Российской Федерации, основан в 2005 году в БИН РАН при поддержке Федерального агентства по науке и инновациям. Там можно найти краткую и подробную информацию по гербарным коллекциям, а также названы кураторы секций. В частности, информация, предоставленная Константиновой Н.А. на 2011 г. по гербарии сосудистых растений, следующая: «Гербарий сосудистых растений (куратор Т.В. Филимонова). Насчитывает около 60 000 листов, включая 9 000 дублетов, и около 6 000 несмонтированных и неинсерированных листов. В Гербарии представлены 1060 видов, относящихся к 234 родам». Эта информация не соответствует действительности ни по числу образцов, ни по числу видов и родов. К тому же Т.В. Филимонова, представленная в качестве куратора, не только им в данный момент не являлась, но находилась в декретном отпуске. Причем по информации Константиновой Н.А. «в настоящее время гербарий находится в ведении лаборатории флоры и растительных ресурсов».

В международной базе данных, которую возглавляет Нью-йоркский Ботанический сад **Index Herbariorum**, контактным лицом также является Константинова Н.А. (заведующая гербарием и куратор биологической коллекции). А далее по информации, которую она представила, специалистами по сосудистым растениям и занимающиеся гербарием ПАБСИ являются только два: Костина В.А. и Демахина (Филимонова) Т.В. Об объеме гербария приведены те же неправильные цифры - 60 000 листов, включая 9000 дублетов.

Копия верна

Подпись

Интересно, что в 2011 г. официальная информация, представленная на этом сайте, включала отдельно кураторов гербариев сосудистых растений, мохообразных и лишайников. Так, куратором гербария сосудистых растений была Похилько А.А., а в число сотрудников специалистов по сосудистым растениям, в частности по орхидным, входила Блинова И.В. Сейчас их имен нет вообще.

Итак, сложилась абсурдная ситуация. Константинова Н.А., являющаяся долгие годы куратором бриологической коллекции ПАБСИ, решила провозгласить себя куратором других отделов гербария. Ее никто не выбирал и не назначал.

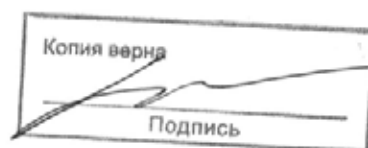
После создания лаборатории популяционной биологии растений в 2011 г., а фактически разделения лаборатории флоры на две, Константинова Н.А. удалила всю информацию, касающуюся Блиновой И.В., с сайта лаборатории флоры (хотя там предусмотрен раздел ранее работавшие сотрудники) и с сайта международной базы данных гербариев. В отношении гербария она возложила на себя обязанности управлять гербарием сосудистых растений, не будучи специалистом по данной группе и не зная всех деталей формирования этой коллекции, обмена, многолетней переписки и т.д. Она стала требовать отчета у сотрудников-специалистов ПАБСИ, которые сами участвовали в создании этого гербария.

Последствия следующие: 1. предоставление неправильной информации на официальных сайтах, 2. постоянный конфликт между коллекторами и сотрудниками гербария сосудистых растений и самоназванным куратором, 3. обмен гербарными фондами и пользование гербарными материалами по своему усмотрению, а не в соответствии с многолетней традицией, установленной для данной группы, 4. нарушилась отчетность по гербариям.

В настоящее время возникла экстренная ситуация с гербарием сосудистых растений ПАБСИ. Поскольку гербарные коллекции входят в общие коллекционные фонды ПАБСИ, необходимо:

1. регламентировать назначение кураторов коллекций и их обязанности, при этом предусмотрев, чтобы куратор являлся специалистом по той группе растений, которую он будет возглавлять,
2. установить права коллекторов сборов, даже если они не являются сотрудниками института,
3. установить правила обмена образцов и обязательность согласования приема/отправки образцов через Ученый Совет или Ученого секретаря с документальным сопровождением. Здесь рекомендовать дополнительное согласие куратора отдела и специалиста по группе (если таковой имеется).
4. принять официальный режим работы гербариев, утвердив его на Ученом Совете.
4. заменить информацию на официальных сайтах корректной.

В заключении хотелось бы отметить, что организация самостоятельного подразделения «Гербарий» в ПАБСИ назрела. Созданы большие коллекции и требуется много работы по инвентаризации, учету, обмену, переписке, их таксономической ревизии и т.д.



КАНЦЕЛЯРИЯ 03.12.12

Федеральное государственное бюджетное учреждение науки
Полярно-альпийский ботанический сад-институт
им. Н.А. Аврорина Кольского научного центра
Российской академии наук

Директору ПАБСИ
Жирову В. К. от
зав. лаб. популяционной биологии
растений ПАБСИ Блиновой И. В.

ПРИЛОЖЕНИЕ 7

03.12.2012

Тема: Об отсутствующих сборах редких видов в гербарии сосудистых растений ПАБСИ

Служебная записка

В 2011-2012 гг. мною были представлены три служебных записки, касающиеся разных вопросов Гербарной коллекции института. Тем не менее, в преддверии уже 2013 года кардинальных изменений не произошло. Между тем, каждый день приносит все новые факты ухудшения ситуации.

Поскольку в 2013 году предполагается переиздание Красной книги Мурманской области, мною предпринято обновление старых очерков по орхидным. К тому же работа по Договору с ОАО «Олкон» по компенсации рисков в связи с популяциями *Malaxis monophyllos* и последующая подготовка отчета и статьи также заставили обратиться с гербарным сборам.

- Оказалось, что для редкого вида *Malaxis monophyllos*, известного из двух географических пунктов в области, отсутствует сбор Рахмановой Е. П. (24.08.2006, г. Оленегорск, городской парк, берег оз. Комсомольского), опубликованный ею в в 2007 году:

Рахманова Е. П., Блинова И. В. О новом местонахождении *Malaxis monophyllos* (L.) Sw. (Orchidaceae) в Мурманской области // Бюл. МОИП. Отд. биол. 2007. Т. 112(6). С. 38.

- Также отсутствует сбор *Epipogium aphyllum*, собранный во время семинара «Правовой эксперимент по применению Положения о Красной книге и законодательства об ООПТ или Экологическим чиновникам – экологические знания», который проходил 17-20 августа 2004 года с выездом для полевых работ, организованный Кольским Центром Охраны Дикой Природы и Балтийским Фондом.

Вместе с В.А. Костиной нами был собран образец, который загербаризирован и включен в общую коллекцию в 2004 году. Также информация о находке была отправлена в Мурманский комитет промышленного развития для организации в месте находки ООПТ:

Надбородник безлистный. *Epipogium aphyllum* Sw.

Семейство Орхидные - *Orchidaceae*

Статус – 16 категория

Распространение в Мурманской области: окрестности г. Апатиты, Кандалакши, район Капустных озер и р. Кутсайоки. В России: Европейская часть, Кавказ, Западная Сибирь, Восточная Сибирь, Дальний Восток.

Новые местонахождения: в районе Капустных озер - К югу от Умбозера, по дороге от Октябрьского к Березовке, в северной части оз. Щучьего, елово-березовый лес гераниево-костяниковый с *Daphne mezereum*, *Ribes glabellum*, *Actaea erythrocarpa*, 18.08.04, В. А. Костина, И. В. Блинова

Необходимые меры охраны: Рекомендуются организация нового памятника природы

Копия верна
Подпись

Хочется отметить, что в связи с тем, что Красная книга Мурманской области, является не просто красочным справочником, а юридическим документом, в котором прописано, например, что согласно «Положению о Красной книге Мурманской области» для любого вида категории 1б (вид, находящийся под угрозой исчезновения) охране подлежит каждое выявленное местообитание с режимом, предусмотренным в необходимых мерах охраны данного вида. Также предусматривается ответственность. Определением категорий занимается Ботанический Сад, как куратор. Специалисты выделяют категории, прежде всего, на основании гербарных материалов, которые являются основными документами. Исчезновение таких документов недопустимо.

Хочу подчеркнуть, что отсутствие этих образцов было выявлено случайно. Но такая же ситуация может быть и с другими редкими сборами, восстановить которые невозможно. И кто будет проверять их наличие среди 40 тысяч образцов? И кто будет нести ответственность за их пропажу?

В 2011 году была обнаружена недостача образцов в Справочном гербарии, который проще проверить, т.к. он насчитывает меньшее число образцов.

Предлагаю создать Черный список пропавших образцов. Возможно, утвердить его ведение и функции на Ученом Совете. Это необходимо в случае обнаружения образцов в других гербариях для предъявления права собственности.

Прошу принять меры к введению режима работы гербария, аналогичному любому ценному архиву.



Комиссия положительно оценивает научную, научно-организационную и финансово-хозяйственную деятельность Полярно-альпийского ботанического сада-института КНЦ РАН за период 2008-2012 гг.

.....
Комиссия по комплексной проверке Федерального государственного бюджетного учреждения науки Полярно-альпийского ботанического сада-института им. Н.А. Аврорина Кольского научного центра Российской академии наук **СЧИТАЕТ ЦЕЛЕСОБРАЗНЫМ РЕКОМЕНДОВАТЬ** дирекции и Ученому совету Института:

в научно-организационной деятельности:

- ускорить процесс оформления официального статуса уникальных коллекций живых растений, гербарных фондов и регистрации информационных баз данных;

- полнее использовать инновационный потенциал научных разработок ПАБСИ КНЦ РАН, оформляя патенты на интеллектуальную собственность;

- в целях реализации постановления Правительства РФ от 17 ноября 2005 г. № 685 «О порядке распоряжения правами на результаты научно-технической деятельности» обратить внимание руководства и Ученого совета Института на необходимость использования *copy-right* ПАБСИ КНЦ РАН при публикации в неакадемических издательствах крупных работ, выполненных по тематическим планам Института;

в области оптимизации структуры и совершенствования направлений деятельности подразделений Института:

- принимая во внимание тот факт, что гербарий ПАБСИ КНЦ РАН является национальным достоянием, предлагается Ученому совету и руководству Института рассмотреть вопрос о создании объединенного гербария, повышения его статуса до уровня лаборатории или отдела, назначения квалифицированного руководителя и разработки регламента его работы;

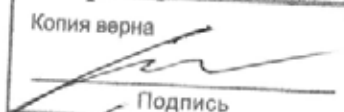
- рекомендовать Лаборатории флоры и растительных ресурсов привести проводимые научные исследования в соответствие с утвержденным Ученым советом названием подразделения, усилив внимание к флористике сосудистых растений и исследованию растительных ресурсов;

- предлагается Ученому совету и руководству Института рассмотреть вопрос о целесообразности выделения из состава Лаборатории интродукции и акклиматизации растений самостоятельную научную группу (сектор) защиты растений при дирекции;

- с целью повышения эффективности и усиления интеграции проводимых научных исследований рекомендовать Ученому совету и руководству Института рассмотреть вопрос об оптимизации использования кадрового и материального потенциала Лаборатории физиологии растений

ВЫПИСКА ВЕРНА:

И.о. Ученого секретаря

Копия верна

Подпись

С.А.Салтыкова

**Выписка из протокола №14
заседания Ученого совета
ФГБУН Полярно-альпийского ботанического сада-института
им. Н.А.Аврорина
Кольского научного центра Российской академии наук
от 07.12.2012 г.**

Присутствовали:

И.о. председателя Ученого совета - к.б.н. Полоскова Е.Ю.;

секретарь - к.б.н. Гонтарь О.Б.;

члены Ученого совета ПАБСИ: к.б.н. Иванова Л.А.,
к.с/х.н. Казаков Л.А., д.б.н. Кашулина Г.М., д.б.н. Костюк
В.И.,

д.б.н. Шмакова Н.Ю.

приглашенные сотрудники ПАБСИ:

О.С.Воробьева (юрисконсульт), к.б.н. О.А.Гончарова,

И.Н.Липпонен (пред. профкома), к.б.н. Н.В.Салтан,

к.б.н. С.А.Салтыкова

1. СЛУШАЛИ: Е.Ю.Полоскову о письмах зав. лабораторией флоры и растительных ресурсов, д.б.н. Н.А.Константиновой в Ученый совет ПАБСИ, Президиум КНЦ и ОБН РАН (прилагаются).

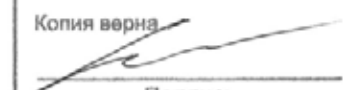
Вопросы, обсуждение: на заседании сотрудниками ПАБСИ были заданы вопросы Н.А.Константиновой по тексту обращения. Н.А.Константинова осталась при своем мнении, выразив негативное отношение к присутствующим, не согласившихся с ее мнением. В процессе полемики Н.А.Константинова со словами «...бесполезно с вами разговаривать, незачем было сюда и приходить...» покинула зал заседания.

ПОСТАНОВИЛИ: ознакомить с нижеизложенной позицией Ученого совета ПАБСИ Отделение биологических наук РАН и Президиум Кольского научного центра РАН.

... Давно зная проф. Н.А.Константинову и глубоко уважая ее как специалиста-гепатиколога высокого класса, мы не можем не отметить, что на протяжении последних лет присущая ей уверенность в себе неуклонно перерастала в самонадеянность и снобизм в отношении членов научного коллектива ПАБСИ, не состоящих в лаборатории флоры. Неоднократно и безосновательно обвиняя директора в манипулировании сотрудниками ПАБСИ, их запугивании и даже подтасовке решений Ученого совета, Н.А.Константинова не замечала, как теряет связь с реальностью и авторитет среди научного коллектива Сада. Об этом красноречиво свидетельствуют результаты выборов в Ученый совет в 2003 и 2008 гг.: если в первом случае ее рейтинг почти максимальным и уступал только рейтингу ныне покойного проф. В.Н.Переверзева, то во втором – лишь на один голос был выше «проходного» балла.

К сожалению, в течение последних пяти лет эти тенденции только усугубились. Редкое заседание Ученого совета с участием проф. Н.А.Константиновой проходит без оскорблений с ее стороны в адрес присутствующих. Уверенность в собственной исключительности Н.А.Константиновой передается и сотрудникам ее лаборатории, оказывая наиболее разлагающее действие на вверенных ей молодых ученых. Примером тому является их остро-негативная реакция на мнение подавляющего большинства молодых сотрудников организовать «Совет молодых ученых и специалистов», предусмотренный соответствующим типовым Положением для институтов РАН, а не «Совет молодых ученых» (что неминуемо привело бы к разделению молодежи ПАБСИ на лиц 1 и 2 сорта), и демонстративный отказ от участия в работе новоизбранного Совета.

Копия верна



Подпись

В последнее время данную форму протеста не стесняется использовать и сама Н.А.Константинова. Ее заявление о выходе из состава Ученого совета от 11.10.2012 г., которое она, не скрывая, называет демонстративным, является естественным продолжением ряда аналогичных устных и одного письменного заявления, которые другие члены Совета из соображений такта постарались оставить незамеченными. Последнему же заявлению предшествовала откровенно бестактная попытка Н.А.Константиновой привести на заседание Ученого совета, который до этого большинством голосов принял решение о закрытом характере своего заседания, сочувствующих ей сотрудников Центра охраны дикой природы и неизвестную личность, попытавшуюся спровоцировать скандал и запечатлеть происходившее с помощью видеокамеры.

Используя в своем письме непроверенные и просто недостоверные факты, Н.А.Константинова оскорбляет не только отдельных упоминаемых ею сотрудников ПАБСИ, но и весь Ученый совет. В связи с этим мы считаем необходимым официально обратиться к директору после его возвращения из командировки с предложением не только решить вопрос о выводе Н.А.Константиновой из состава Ученого совета, но и дать правовую оценку ее последним действиям.

Голосование: «за» - 6, «воздержался» - 1.

И.о. Председателя Ученого
совета ПАБСИ

подпись

Е.Ю.Полоскова

Секретарь

подпись

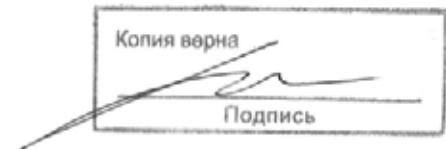
О.Б.Гонтарь

ВЕРНО:

Секретарь



О.Б.Гонтарь



Выписка из протокола № 3
заседания Ученого совета
ФБГУН Полярно-альпийского ботанического сада-института
им. Н.А.Аврорина Кольского научного центра Российской академии наук
от 11 февраля 2014 года

Присутствовали:

председатель Ученого совета чл.-корр. РАН Жиров В.К.
секретарь к.б.н. Салтыкова С.А.,
члены Ученого совета ПАБСИ: к.б.н. Гонтарь О.Б., к.б.н.
Давыдов Д.А., к.б.н. Похилько А.А., к.б.н. Иванова Л.А.,
к.с/х.н. Казаков Л.А., д.б.н. Кашулина Г.М., д.б.н.
Кашулин П.А., д.б.н. Костюк В.И., к.б.н. Полоскова Е.Ю.,
к.с/х.н. Хаитбаев А.Х.
сотрудники: ведущий юрисконсульт Воробьева О.С., к.б.н.
Мелехин А.В.

Повестка дня

Об обращении лаборатории Флоры и растительных ресурсов к сотрудникам ботанических учреждений России.

СЛУШАЛИ: 1) В.К.Жирова и О.Б.Гонтарь об Обращении лаборатории Флоры и растительных ресурсов к ботаническим учреждениям России, получившем широкое распространение в Интернете.

2) Е.Ю. Полоскову о письме сотрудника лаборатории Флоры и растительных ресурсов Д.А.Давыдова, разосланного по ботаническим учреждениям России и ответных письмах от сотрудников ботанических институтов с требованием отмены всех решений администрации и Ученого совета ПАБСИ согласно Приказу от 07.02.2014 г.

Обсуждение и предложения: С осуждением действий сотрудников лаборатории Флоры и растительных ресурсов и ее заведующей Н.А.Константиновой. С вопросами к присутствующим на заседании сотрудникам ее лаборатории выступили к.б.н. О.Б.Гонтарь, к.б.н. С.А. Салтыкова, к.б.н. А.А. Похилько, к.б.н. Л.А. Иванова, к.б.н. Л.А. Казаков, д.б.н. Г.М. Кашулина., д.б.н. П.А. Кашулин, д.б.н. В.И. Костюк, к.б.н. Е.Ю. Полоскова, к.с/х.н. А.Х. Хаитбаев.

СЛУШАЛИ: Е.Ю.Полоскову о проекте письма Ученого совета ПАБСИ с разъяснением сложившейся ситуации ботаническим учреждениям России.

ПОСТАНОВИЛИ: одобрить текст ответного письма с внесенными дополнениями и отправить во все научные институты и ботанические сообщества России.

Голосование – за – 11, против – 1, воздержались - 0

Выписка верна:
И.о. Ученого секретаря ПАБСИ, к.б.н.



С.А.Салтыкова